

BOLETÍN OCEANOGRÁFICO

Semana 23: del 1 al 7 de junio de 2026

*Milena Pizarro Revello, Hernán Reyes, Darly Alarcón Paredes
Departamento de Oceanografía y Medio Ambiente (DOMA) de IFOP*

1.- RESUMEN (Semanas 23–24, 2026):

Durante la semana 23, la costa chilena presentó un predominio de condiciones cálidas en la zona norte, con anomalías intensas ($>+2$ °C), extendiéndose también a la zona centro-norte, aunque con ATSM de menor magnitud. La zona centro-sur se mantuvo neutra con leve tendencia cálida, y en la zona sur predominaron condiciones neutras a débilmente cálidas. A escala regional (semana 24), se observa una intensificación de la señal cálida en el Pacífico ecuatorial y frente a Sudamérica, con mayor extensión hacia la costa norte de Chile, lo que se asocia principalmente al proceso de El Niño Costero, que está generando anomalías térmicas elevadas frente a Ecuador y Perú (región Niño 1+2). Por lo anterior, la condición cálida en Chile se vincula principalmente a este proceso, más que a la señal del evento El Niño presente en el Pacífico central desde mayo. Se espera que ambos procesos se acoplen durante los próximos meses.

2.- CONDICION A ESCALA REGIONAL

La NOAA ha declarado “Advertencia de El Niño” desde el mes de mayo en el Pacífico ecuatorial, condición que se espera se fortalezca en la primavera-verano 2026-2027 (NOAA, 2026). **Hay que resaltar que la mayoría de los modelos pronostican intensidad fuerte o muy fuerte para fines de año.** En cuanto a las anomalías de la temperatura superficial del mar (ATSM), en la región Niño 3.4 (**Pacífico central**) en mayo superó los $+0,9^{\circ}\text{C}$ ($+0,5^{\circ}\text{C}$ =umbral condición El Niño), mientras que, en la región Niño 1+2 (**costa de Ecuador y norte de Perú**), evidenció un proceso de calentamiento desde febrero con ATSM $>+0,9^{\circ}\text{C}$, valores que han aumentado progresivamente hasta $+1,8^{\circ}\text{C}$ en mayo. Este escenario llevó al ENFEN a activar la ‘**Alerta de Niño Costero**’ en Perú, el que se proyecta permanezca hasta febrero de 2027 con una mayor probabilidad de magnitud moderada (ENFEN, 2026).

3.- EVOLUCIÓN EN LAS ÚLTIMAS 20 SEMANAS (Figura 1).

Durante el período analizado, de enero a junio de 2026, la zona costera del país ha fluctuado principalmente entre condición neutra y cálida.

ZONA NORTE: En la **subzona norte**, se observó una condición cálida desde mediados de enero de 2026. La **subzona sur** en tanto, mantuvo una condición predominantemente neutra durante enero, cambiando a cálida desde febrero. Toda la zona aumentó a cálido intenso desde la segunda mitad de febrero.

ZONA CENTRO NORTE: En ambas subzonas predominaron condiciones cálidas hasta la primera semana de febrero, con un carácter intenso en la mayoría de las semanas. Posteriormente solo la

subzona norte permaneció cálida intensa hasta la semana 17, pasando a neutra desde fines de abril hasta mediados de mayo, volviendo a cálido intenso desde la semana 22. En la **subzona sur** la condición se mantuvo mayoritariamente neutra desde la semana 7 hasta la semana 12, ya que desde la última semana de marzo y hasta la semana 21 predominaron condiciones frías, retrocediendo a neutra en la semana 22 y pasando a cálido en la semana 23.

ZONA CENTRO-SUR: En la **subzona norte** la condición osciló entre neutra y cálida hasta la semana 16, cambiando a una fase fría entre las semanas 17 y 21, retornando a neutra en las semanas 22 y 23. En contraste, en la **subzona sur** se observó una condición fría a mediados de enero, seguida de una condición mayoritariamente cálida desde fines de enero hasta mediados de abril. Posteriormente, la condición retornó a neutra entre las semanas 17 y 19, registrándose un evento frío transitorio durante las semanas 20 y 21, y finalizando con un nuevo retroceso a condiciones neutras en las semanas 22 y 23.

ZONA SUR: En el período analizado, la zona sur se caracterizó por una condición predominantemente neutra. Sin embargo, se registraron eventos aislados de semanas con anomalías cálidas y frías, sin evidencia de persistencia ni continuidad significativa en el tiempo, tanto en la **subzona norte** como en la **subzona sur**. Salvo, en las últimas dos semanas la subzona sur que presentó una condición cálida.

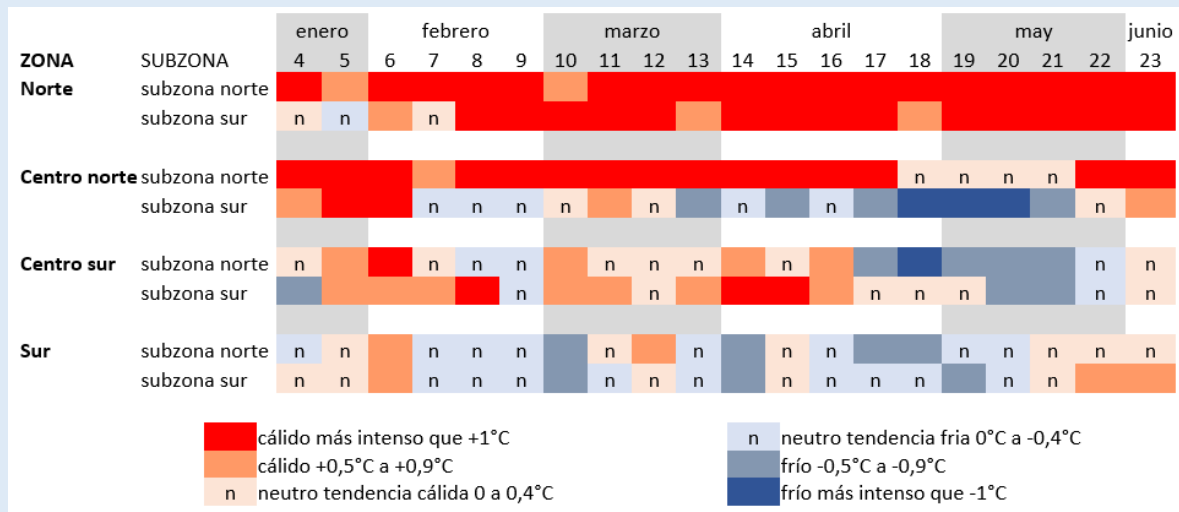


Figura 1. Desarrollo de las condiciones oceanográficas superficiales semanales, de acuerdo a la ATSM por subzona en las zonas de Chile: NORTE, CENTRO-NORTE, CENTRO-SUR y SUR. Comprende el período de las últimas 20 semanas (entre semana 4: cuarta semana de enero y semana 23: primera semana de junio de 2026).

4.- CONDICIÓN SEMANAL EN LA COSTA CHILENA: semana 23 (1 al 7 de junio):

La **ZONA NORTE** mantiene las condiciones cálidas en la costa (**Figura 2^a**), con anomalías térmicas promedio de $+1,7^{\circ}\text{C}$ en la subzona norte y aumentando a $+2,5^{\circ}\text{C}$ en la subzona sur. La distribución espacial de la ATSM (**Figura 2^a, panel derecho**) mostró un predominio de focos positivos en toda la costa, con valores entre $+0,5^{\circ}\text{C}$ y $+2,5^{\circ}\text{C}$, con máximos en la costa al sur de los 21°S . En el sector oceánico se intensificaron las anomalías positivas. En resumen, durante la semana 23 la **ZONA NORTE** presentó una condición cálida intensa en la costa.

En la **ZONA CENTRO-NORTE**, la costa de la subzona norte se mantuvo la condición cálida (**Figura 2b**), con un promedio semanal de ATSM de $+1,2^{\circ}\text{C}$, mientras que la subzona sur transitó de neutra a cálida con un promedio de $+0,7^{\circ}\text{C}$. La distribución espacial de la ATSM en la costa (**Figura 2b, panel derecho**) mostró un aumento en la cobertura de anomalías cálidas, con focos de valores entre $+0,5^{\circ}\text{C}$ y $+1,5^{\circ}\text{C}$, tanto en la costa como en el sector oceánico. En resumen, durante la semana 23 la costa de la **ZONA CENTRO-NORTE** presentó una condición cálida en la subzona.

En la **ZONA CENTRO-SUR**, la condición oceanográfica de la costa se mantuvo neutra (**Figura 2c**), con un promedio de ATSM semanal de $+0,4^{\circ}\text{C}$ en la subzona norte y $+0,3^{\circ}\text{C}$ en la subzona sur. La distribución de ATSM (**Figura 2c, panel derecho**) mostró en la costa anomalías cálidas ($+0,5^{\circ}\text{C}$ a $+1^{\circ}\text{C}$) entre los 24°S y 35°S y entre los $36,5^{\circ}\text{S}$ y 38°S . En el sector oceánico predominó una condición cálida. En resumen, durante la semana 23 la costa de la **ZONA CENTRO-SUR** presentó una condición neutra con tendencia cálida.

En la **ZONA SUR**, la condición oceanográfica se mantuvo neutra en la subzona norte (**Figura 2d**), con una ATSM promedio de $+0,4^{\circ}\text{C}$ y se mantuvo cálida en la subzona sur con un promedio de $+0,5^{\circ}\text{C}$. En el mapa de distribución de ATSM en la (**Figura 2d, panel derecho**) se observa predominio de anomalías neutras entre los 43°S y 44°S , con focos de ATSM positivas ($+0,5^{\circ}\text{C}$) en el resto de la zona. En resumen, durante la semana 23 en la **ZONA SUR** la condición fue neutra con tendencia cálida en la subzona norte y cálida débil en la subzona sur.

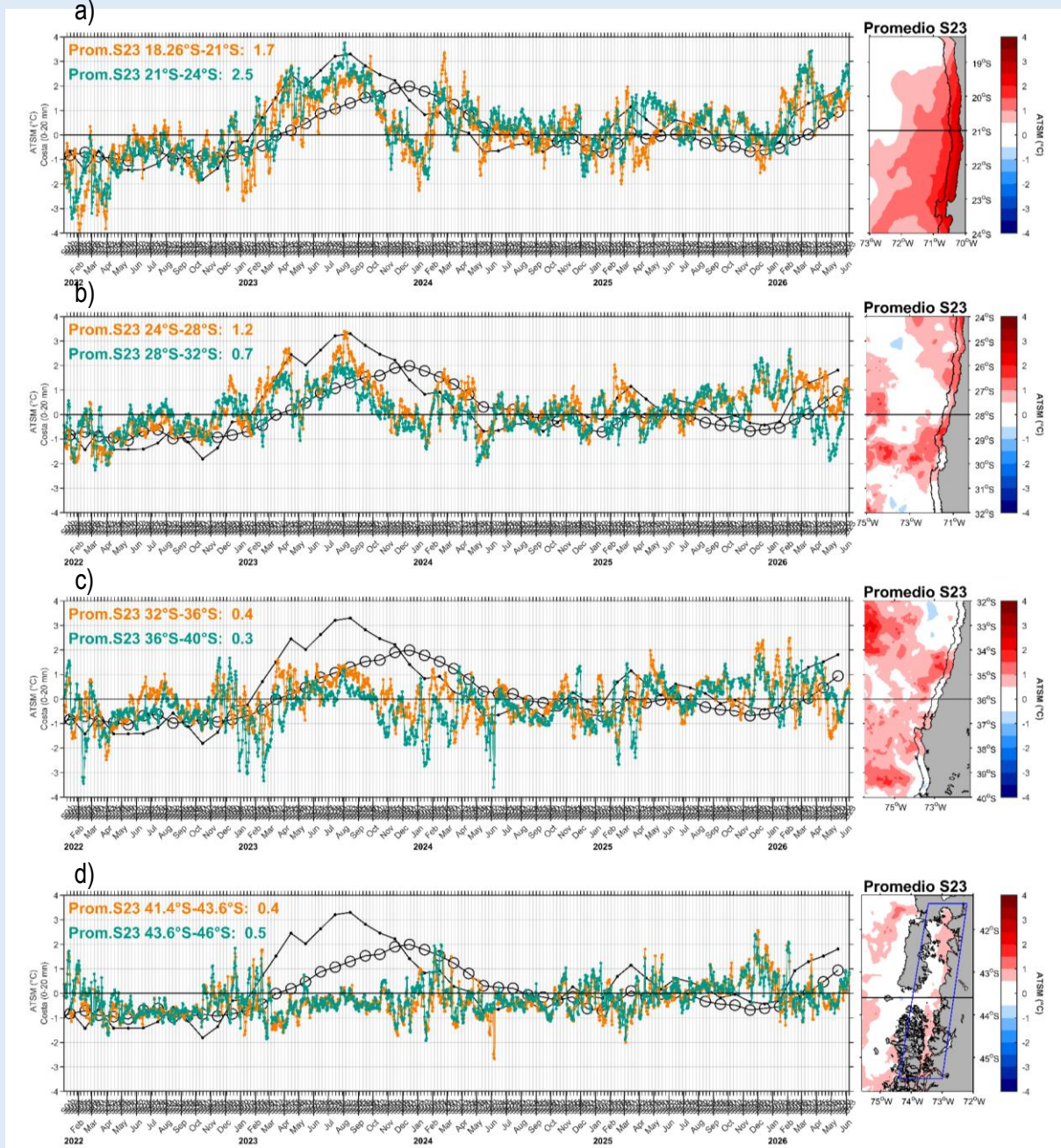


Figura 2. Series de tiempo diarias del promedio de la ATSM registrada en las primeras 20 mn de la costa (panel izquierdo), de las zonas de Chile: a) NORTE, b) CENTRO-NORTE, c) CENTRO-SUR, y d) SUR (área del mar interior, recuadro azul). Cada zona fue dividida en subzona norte (línea naranja) y sur (línea verde). Se incluye el valor promedio de ATSM semanal de cada subzona y las series promedio mensual de ATSM de la región Niño₁₊₂ (línea negra) y región Niño_{3,4} (con círculos). El panel derecho muestra la distribución espacial de la ATSM durante la semana 23, con delimitación de las primeras 20 mn (línea negra punteada). Fuente: SAPO-Chile (IFOP).

CONDICIÓN REGIONAL EN LA ACTUAL SEMANA (24):

El **Sistema de Advertencia, Pronóstico y Observación** de IFOP indica intensificación de la condición cálida en la región ecuatorial al 10 de junio (**Figura 3**). En el sector oceánico frente a Sudamérica, la señal cálida se intensificó, con una mayor cobertura de focos de anomalías positivas de $+0,5^{\circ}\text{C}$ a $+1^{\circ}\text{C}$. En tanto, en el sector costero, se mantienen las anomalías positivas intensas (hasta $+6^{\circ}\text{C}$) entre Ecuador y centro de Perú. Estas anomalías presentan disminución en intensidad, pero mayor extensión latitudinal hacia el sur, con valores de $+0,5^{\circ}\text{C}$ a $+1^{\circ}\text{C}$ repartidos a lo largo de toda la costa chilena.

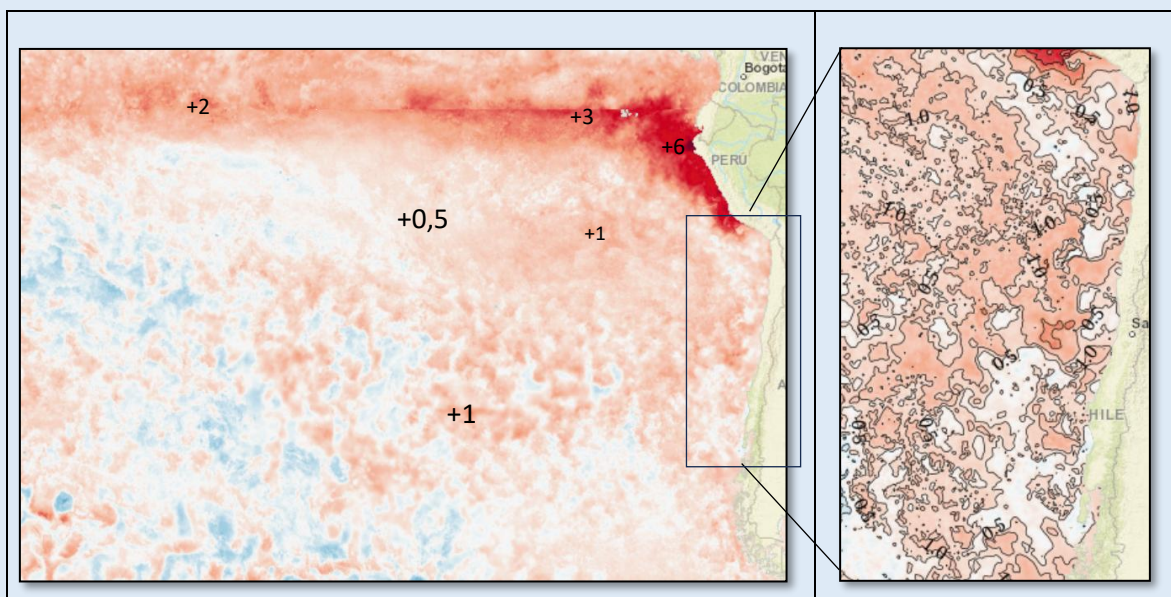


Figura 3. ATSM del océano Pacífico - costa sudamericana el 10 de junio de 2026. La información de la ATSM fue extraída del producto MUR, calculado en base a la climatología de TSM satelital del periodo 2002 - 2026, provenientes de la plataforma **Sistema de Advertencia, Pronóstico y observación** de IFOP (Chile).

Fuentes de referencia

ENFEN, 2026. Comunicado Oficial ENFEN N°09-2026 del 15 de mayo. <https://www.dhn.mil.pe/Archivos/oceanografia/enfen/comunicado-oficial/09-2026.pdf>

NOAA, 2026. National Oceanic and Atmospheric Administration from U.S.A. 2026. El Niño/Southern Oscillation (ENSO), recent evolution. Current status and predictions. 11 de junio de 2026. Disponible en: https://www.cpc.ncep.noaa.gov/products/analysis_monitoring/enso_disc_may2026/ensodisc_Sp.pdf

Sistema de Alerta, Predicción y Observación del Instituto de Fomento Pesquero, Chile. Disponible en: <https://sapo.ifop.cl/>