

2026

# Boletín semanal N° 20

(11 al 17 de mayo del año 2026)

“Programa de Seguimiento de las Principales Pesquerías Pelágicas de la zona norte de Chile, entre la Región Arica -Parinacota y Coquimbo, año 2025”.

Subsecretaría Economía y EMT  
Mayo, 2026.



# Boletín semanal N° 20

(11 al 17 de mayo del año 2026)

Convenio de Desempeño 2025  
“Programa de seguimiento de las principales pesquerías  
pelágicas de la zona norte de Chile, entre la Región Arica  
- Parinacota y Coquimbo, año 2025.”  
**Subsecretaría de Economía y EMT / mayo 2026.**

## Requirente

**Subsecretaría de Economía y  
Empresas de Menor Tamaño**  
*Karlf Franz Koehler Duncker*

## Ejecutor

**Instituto de Fomento Pesquero, IFOP**  
Director Ejecutivo  
*Luis Parot Donoso*

Jefe División Investigación Pesquera  
*Carlos Montenegro Silva*

Jefe de Proyecto  
*Carola Hernández Santoro*

## Autores

**Biológico Pesquero**  
Ljubitzta Clavijo Gorostiaga  
Carola Hernández Santoro

## Oceanografía

Milena Pizarro Revello  
Darly Alarcón Paredes

## Introducción

El presente informe entrega una síntesis de los aspectos biológicos y pesqueros más relevantes de los principales peces pelágicos capturados en la zona norte (regiones de Arica y Parinacota, Tarapacá y Antofagasta) y en la zona centro norte (regiones de Atacama y Coquimbo). Las especies analizadas incluyen anchoveta (*Engraulis ringens*), sardina española (*Sardinops sagax*), jurel (*Trachurus murphyi*) y caballa (*Scomber japonicus*).

Se incluyen tablas por zona que presentan:

1. La composición semanal del desembarque por especie.
2. Los desembarques acumulados anuales por recurso para los años 2024–2026, junto con la variación porcentual interanual asociada al año 2026.
3. El desembarque acumulado a la semana y al mes en curso, así como el acumulado anual en la serie histórica 2017–2026.
4. El desembarque por puerto correspondiente a la semana actual y su acumulado anual 2026 (solo para la Zona Norte).

Estos antecedentes permiten visualizar la actividad pesquera reciente y su evolución durante el año 2026, así como su comparación con años anteriores.

Asimismo, se incorporan dos figuras que muestran:

1. El desembarque semanal por recurso, con detalle regional en la zona norte, y
2. La estructura de tallas e índice gonadosomático (IGS) semanal con comparación interanual por recurso.

En esta última figura se detalla la estructura de tallas por especie, destacando las modas principales observadas semanalmente, lo que permite identificar cambios en la composición de tamaños.

## **RESULTADOS ZONA NORTE**

### **Región de Arica y Parinacota y Antofagasta**

**Resultados zona norte (regiones AyP, TPCA y ANTOF).****Tabla 1** — Composición semanal del desembarque en toneladas (t) por recurso.

Especie	t	%
Anchoveta	1.166	19,1%
Jurel	3.990	65,2%
Sardina española	9	0,1%
Caballa	798	13,0%
Otras especies	156	2,5%
<b>Total</b>	<b>6.119</b>	<b>100,0%</b>

**Tabla 2** — Desembarque acumulado anual por recurso para los años 2024, 2025 y 2026, y variación en toneladas y porcentual interanual del año 2026 en comparación con los años 2024 y 2025.

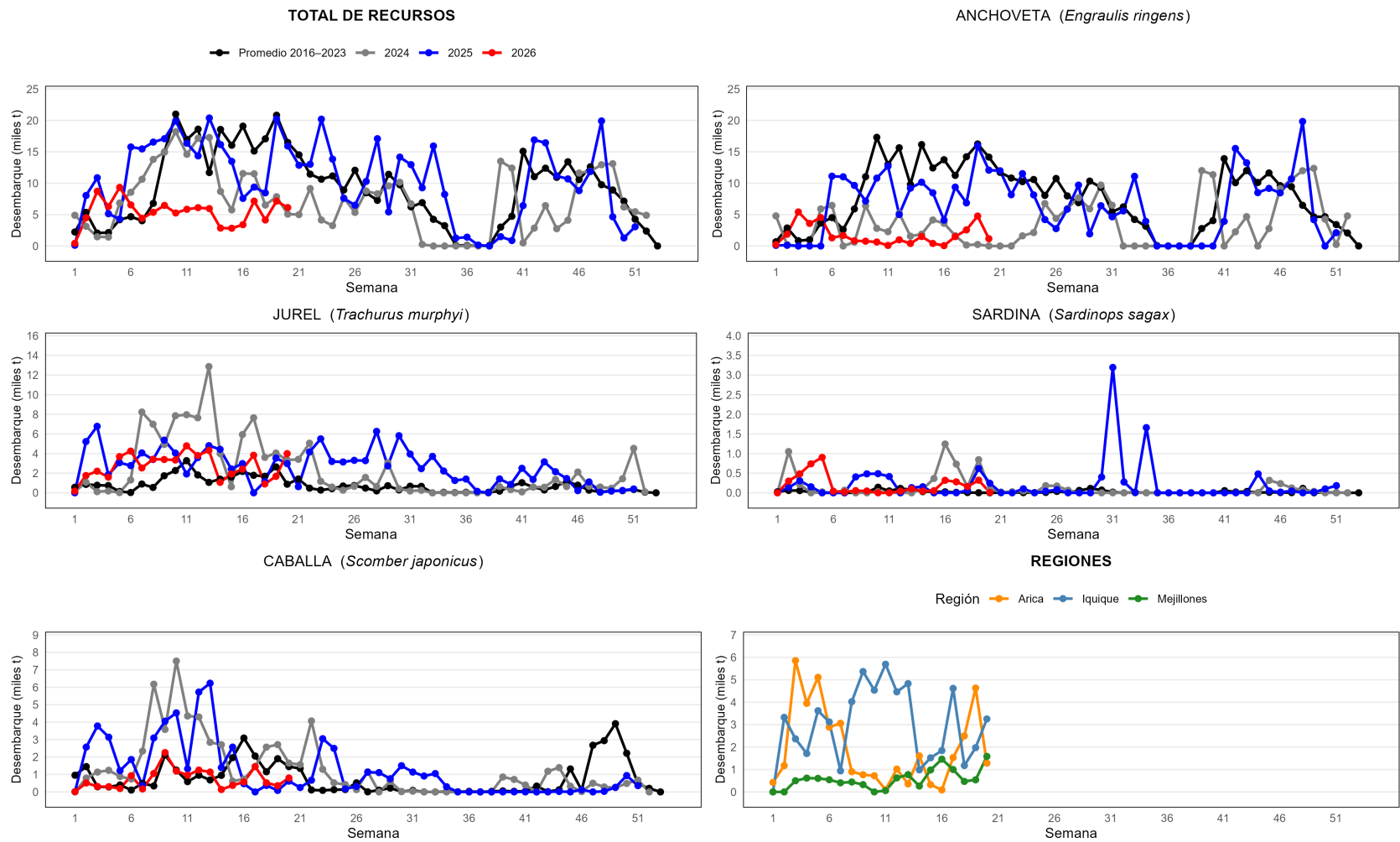
Recurso	2026		2025		2024		Variación 2026 v/s 2025		Variación 2026 v/s 2024	
	t	%	t	%	t	%	t	%	t	%
Anchoveta	34.319	31,5%	143.911	56,3%	47.911	25,2%	-109.592	-76,2%	-13.592	-28,4%
Jurel	55.035	50,6%	64.372	25,2%	88.473	46,6%	-9.337	-14,5%	-33.438	-37,8%
Sardina española	3.909	3,6%	3.593	1,4%	4.897	2,6%	316	8,8%	-988	-20,2%
Caballa	14.504	13,3%	43.428	17,0%	48.334	25,5%	-28.924	-66,6%	-33.830	-70,0%
Otros	1.051	1,0%	194	0,1%	218	0,1%	857	441,8%	833	382,1%
<b>Total</b>	<b>108.818</b>	<b>100,0%</b>	<b>255.498</b>	<b>100,0%</b>	<b>189.833</b>	<b>100,0%</b>	<b>-146.680</b>	<b>-57,4%</b>	<b>-81.015</b>	<b>-42,7%</b>

**Tabla 3** — Desembarque acumulado al mes y semana en curso, junto con el acumulado anual para la serie histórica 2017–2026.

Acumulado	2017	2018	2019	2020	2021	2022	2023	2024	2025	2026
Mayo	48.134	64.591	101.439	59.460	46.910	51.832	8.803	19.443	44.613	17.405
A la fecha	412.269	386.896	256.993	201.057	215.166	225.127	142.151	189.833	255.498	108.818
En el año	605.478	758.201	582.344	390.865	492.843	584.343	253.967	376.742	539.139	108.818

**Tabla 4** — Desembarque por puerto correspondiente a la semana actual y acumulado del año 2026.

Puerto	Semana 20		Acumulado 2026	
	t	%	t	%
Arica	1.283	21,0%	38.272	35,2%
Iquique	3.253	53,2%	59.363	54,6%
Tocopilla	0	0,0%	0	0,0%
Mejillones	1.583	25,9%	11.183	10,3%
<b>Total</b>	<b>6.119</b>	<b>100,0%</b>	<b>108.818</b>	<b>100,0%</b>



**Figura 3** — Dinámica semanal del desembarque pesquero por recurso y región con comparación interanual.

**Aspectos biológicos relevantes de los peces pelágicos en la zona norte**

- **Anchoveta (*Engraulis ringens*).**

Se analizaron las tallas de 1.260 ejemplares provenientes de la flota artesanal en la zona de Arica. La distribución de tallas presentó una estructura unimodal, con individuos entre 7,5 y 14,5 cm. La moda principal se registró en 12,5 cm, representando el 33,3 % de los ejemplares muestreados.

- **Jurel (*Trachurus murphyi*).**

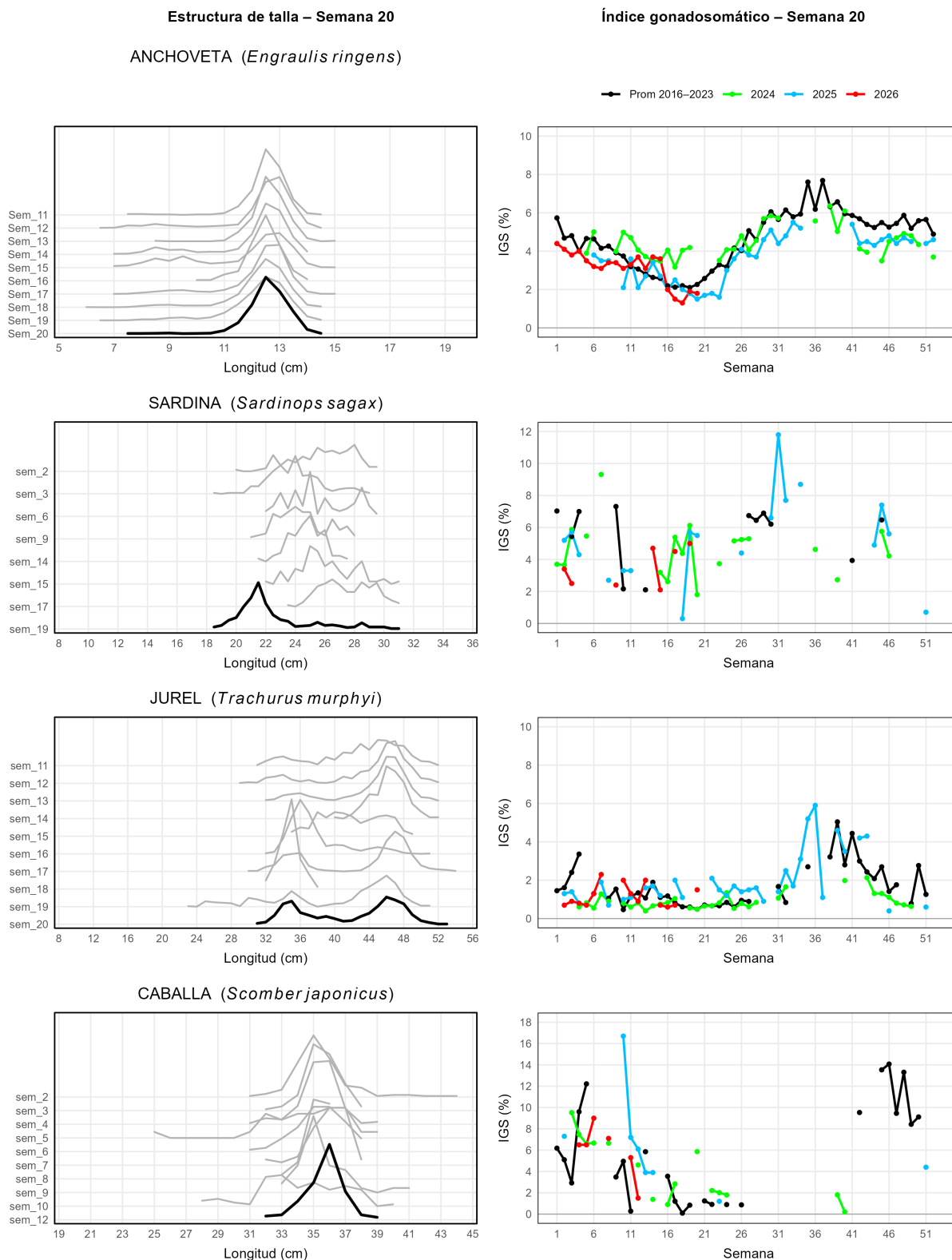
Se analizaron las tallas de 1.783 ejemplares provenientes de la zona de Iquique (69,6 %) en la flota industrial (67,1 %) y artesanal (32,9 %) y también en la flota artesanal de la zona de Mejillones (30,4 %). La distribución de tallas presentó una estructura bimodal, con individuos entre 31 y 53 cm. La moda principal se registró en 46 cm, representando el 12,0 % y una moda secundaria que se registró en los 35 cm, que representó un 10,2 % de los ejemplares muestreados.

- **Caballa (*Scomber japonicus*).**

Se analizaron las tallas referenciales de 27 ejemplares provenientes de la flota industrial en las zonas de Iquique (18,5 %) y de la flota artesana en Mejillones (81,5 %). La distribución de tallas presentó individuos entre 35 y 39 cm.

- **Sardina española (*Sardinops sagax*).**

Sin registro.



**Figura 2** — Estructura de tallas e índice gonadosomático (IGS) semanal con comparación interanual en anchoveta, sardina española, jurel y caballa en la zona norte.

## **RESULTADOS ZONA CENTRO NORTE**

### **Región de Atacama y Coquimbo**

**Resultados zona centro norte (región Atacama).****Tabla 5** — Composición semanal del desembarque en toneladas (t) por recurso.

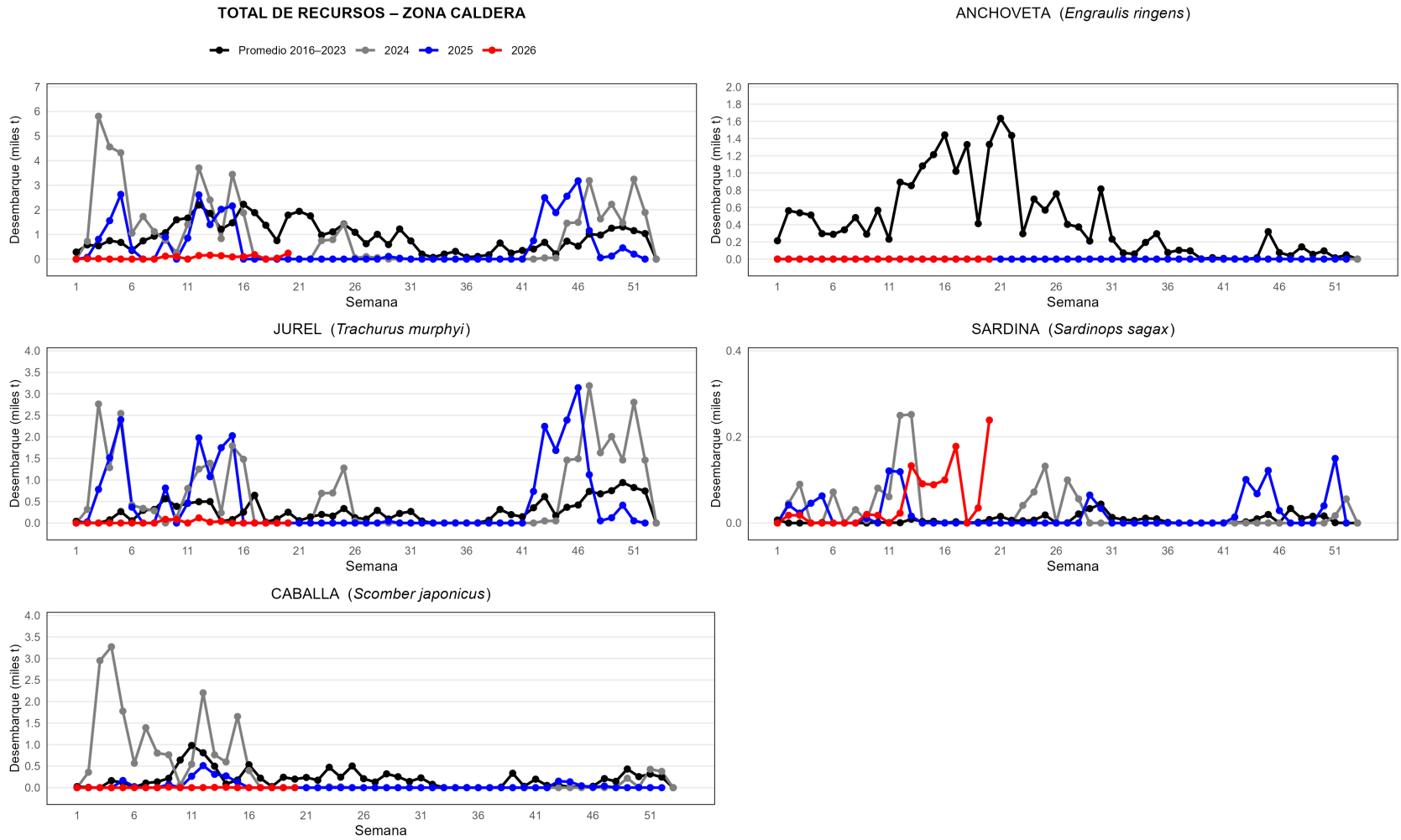
Especie	t	%
Anchoveta	0	0,0
Jurel	2	0,8
Sardina española	239	99,2
Caballa	0	0,0
Otras especies	0	0,0
<b>Total</b>	<b>241</b>	<b>100,0</b>

**Tabla 6** — Desembarque acumulado anual por recurso para los años 2024, 2025 y 2026, y variación en toneladas y porcentual interanual del año 2026 en comparación con los años 2024 y 2025.

Recurso	2026		2025		2024		Variación 2026 v/s 2025		Variación 2026 v/s 2024	
	t	%	t	%	t	%	t	%	t	%
Anchoveta	0	0,0%	0	0,0%	0	0,0%	0	—	0	—
Jurel	351	26,1%	13.201	85,7%	15.028	44,2%	-12.850	-97,3%	-14.677	-97,7%
Sardina	962	71,6%	441	2,9%	889	2,6%	521	118,1%	73	8,2%
Caballa	30	2,2%	1.757	11,4%	18.101	53,2%	-1.727	-98,3%	-18.071	-99,8%
Otros	0	0,0%	0	0,0%	0	0,0%	0	—	0	—
<b>Total</b>	<b>1.343</b>	<b>100,0%</b>	<b>15.399</b>	<b>100,0%</b>	<b>34.018</b>	<b>100,0%</b>	<b>-14.056</b>	<b>-91,3%</b>	<b>-32.675</b>	<b>-96,1%</b>

**Tabla 7** — Desembarque acumulado al mes y semana en curso, junto con el acumulado anual para la serie histórica 2017–2026.

Acumulado	2017	2018	2019	2020	2021	2022	2023	2024	2025	2026
Mayo	0	2.167	3.124	5.864	4.543	7.062	1.320	0	0	276
A la fecha	14.725	10.065	29.432	29.973	37.039	34.811	15.098	34.018	15.399	1.343
En el año	34.771	43.045	46.470	40.810	65.116	69.297	41.778	53.891	28.408	1.343



**Figura 3** — Dinámica semanal del desembarque pesquero por recurso con comparación interanual.

**Aspectos biológicos relevantes de los peces pelágicos**

- **Anchoveta (*Engraulis ringens*).**

Sin desembarque.

- **Jurel (*Trachurus murphyi*).**

Sin registro.

- **Caballa (*Scomber japonicus*).**

Sin desembarque.

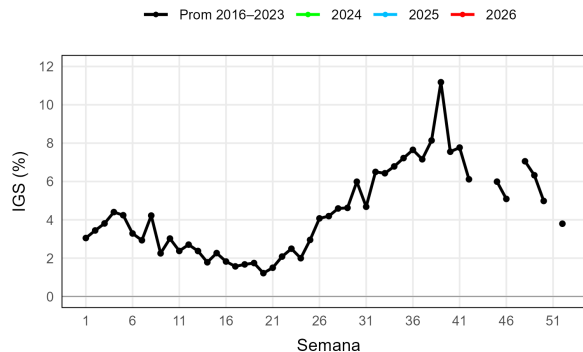
- **Sardina española (*Sardinops sagax*).**

Se analizaron las tallas de 241 ejemplares provenientes de la flota artesanal. La distribución de tallas presentó una estructura bimodal, con individuos entre 24,0 y 32,0 cm. Las dos modas principales se registraron en 29,0 y 30,0 cm, representaron el 13,7 % cada una, de los ejemplares muestreados.

Estructura de talla – Caldera (semana 20)

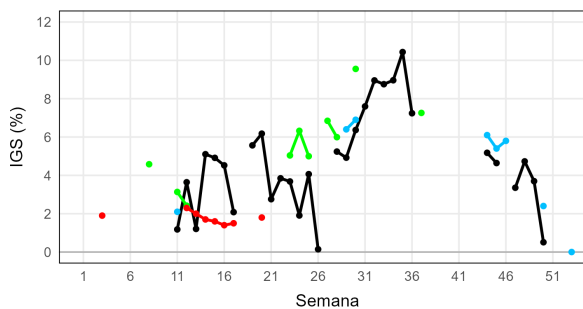
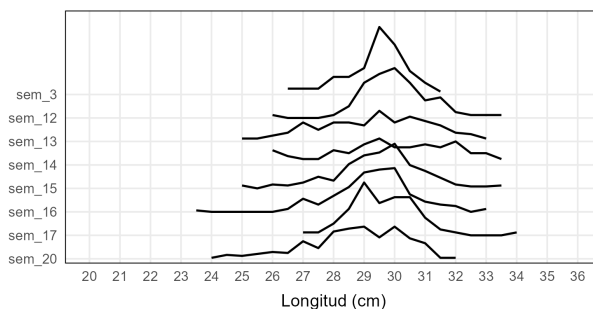
Índice gonadosomático – Caldera (semana 20)

ANCHOVETA (*Engraulis ringens*)



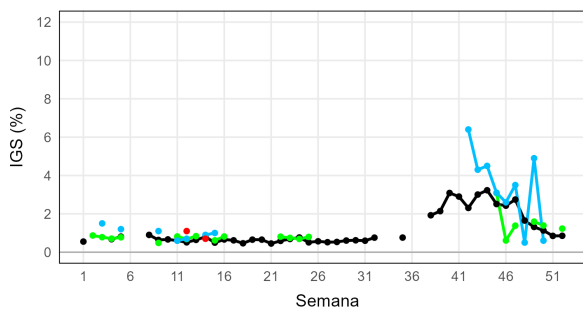
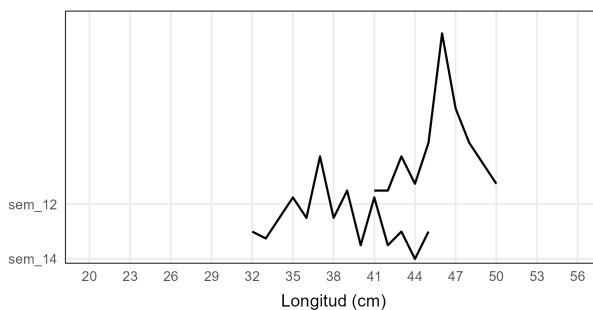
Longitud (cm)

SARDINA (*Sardinops sagax*)



Longitud (cm)

JUREL (*Trachurus murphyi*)



Longitud (cm)

**Figura 4** — Estructura de tallas e índice gonadosomático (IGS) semanal con comparación interanual en anchoveta, sardina española y jurel.

**Resultados zona centro norte (región Coquimbo).****Tabla 8** — Composición semanal del desembarque en toneladas (t) por recurso.

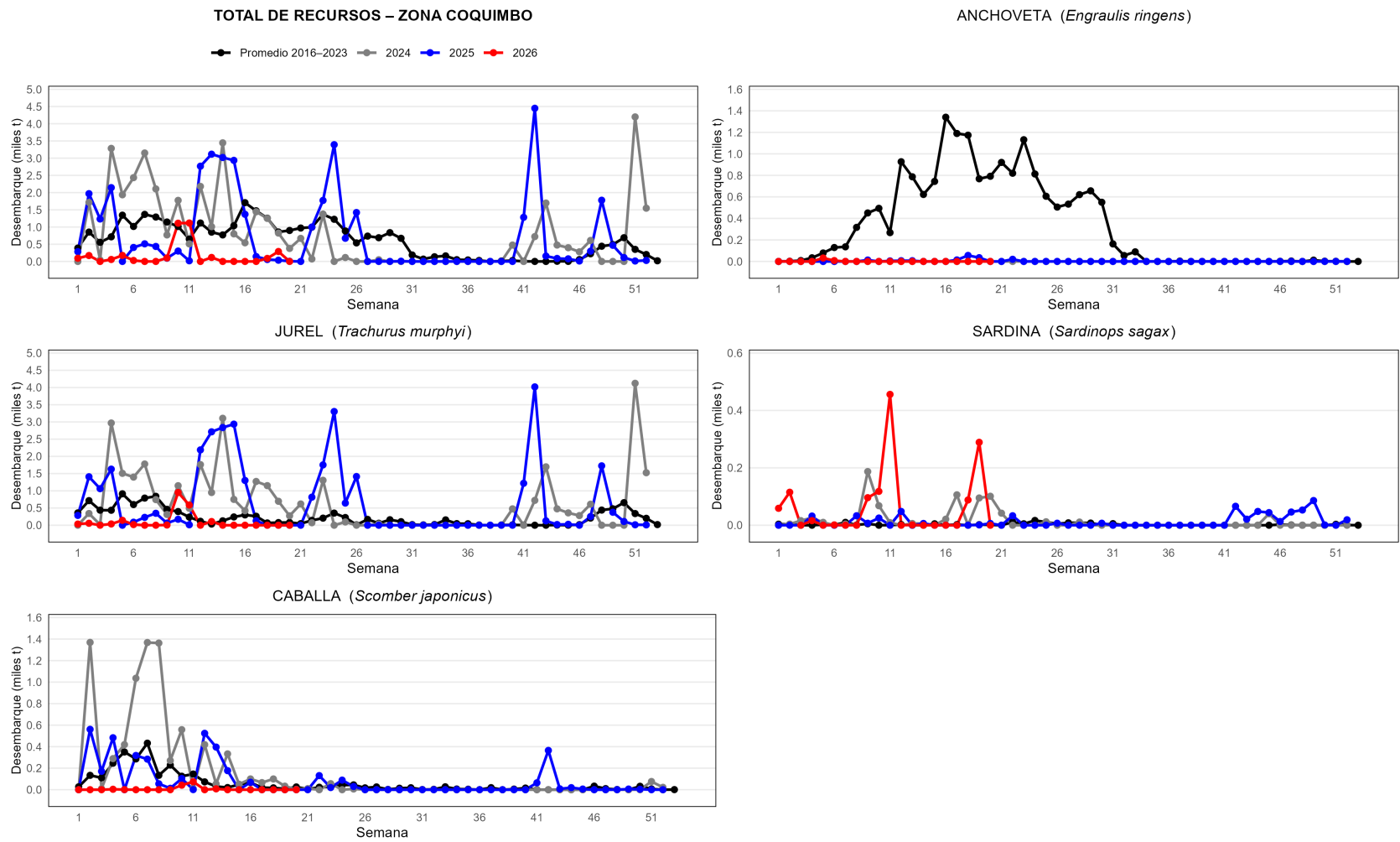
Especie	t	%
Anchoveta	0	0
Jurel	0	0
Sardina española	0	0
Caballa	0	0
Otras especies	0	0
<b>Total</b>	<b>0</b>	<b>0</b>

**Tabla 9** — Desembarque acumulado anual por recurso para los años 2024, 2025 y 2026, y variación porcentual interanual del año 2026 en comparación con los años 2024 y 2025.

Recurso	2026		2025		2024		Variación 2026 v/s 2025		Variación 2026 v/s 2024	
	t	%	t	%	t	%	t	%	t	%
Anchoveta	40	1,2%	137	0,6%	0	0,0%	-97	-70,8%	40	—
Jurel	1.940	56,8%	17.399	82,1%	21.084	71,0%	-15.459	-88,8%	-19.144	-90,8%
Sardina	1.239	36,3%	158	0,7%	659	2,2%	1.081	684,2%	580	88,0%
Caballa	129	3,8%	3.156	14,9%	7.851	26,5%	-3.027	-95,9%	-7.722	-98,4%
Otros	68	2,0%	348	1,6%	83	0,3%	-280	-80,5%	-15	-18,1%
<b>Total</b>	<b>3.416</b>	<b>100,0%</b>	<b>21.198</b>	<b>100,0%</b>	<b>29.677</b>	<b>100,0%</b>	<b>-17.782</b>	<b>-83,9%</b>	<b>-26.261</b>	<b>-88,5%</b>

**Tabla 10** — Desembarque acumulado al mes y semana en curso, junto con el acumulado anual para la serie histórica 2017–2026.

Acumulado	2017	2018	2019	2020	2021	2022	2023	2024	2025	2026
Mayo	3.093	1.965	1.361	3.345	5.439	5.058	3.773	2.467	98	377
A la fecha	17.060	12.143	19.916	23.540	31.058	23.558	29.689	29.677	21.198	3.416
En el año	26.543	18.553	29.403	38.356	41.166	45.952	49.519	42.385	38.332	3.416



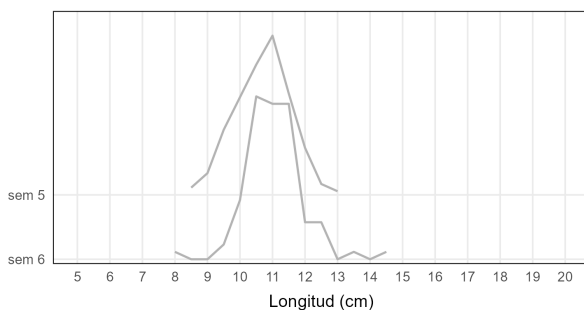
**Figura 5** — Dinámica semanal del desembarque pesquero por recurso con comparación interanual.

### Aspectos biológicos relevantes de los peces pelágicos

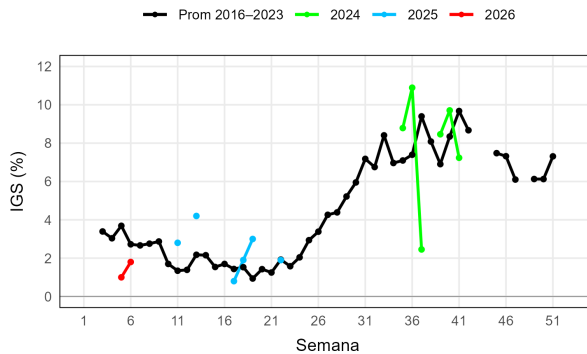
- **Anchoveta (*Engraulis ringens*).**  
Sin desembarque.
- **Jurel (*Trachurus murphyi*).**  
Sin desembarque.
- **Caballa (*Scomber japonicus*).**  
Sin desembarque.
- **Sardina española (*Sardinops sagax*).**  
Sin desembarque.

Estructura de talla – Coquimbo (semana 20)

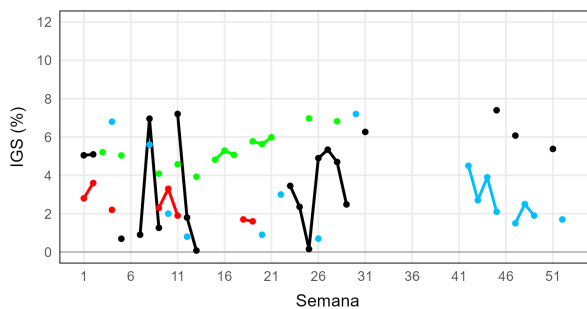
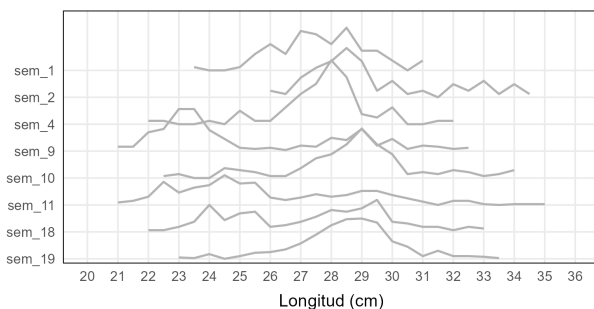
ANCHOVETA (*Engraulis ringens*)



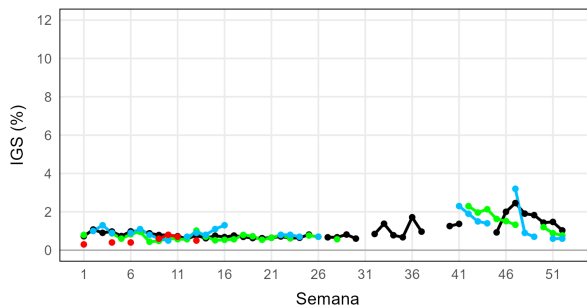
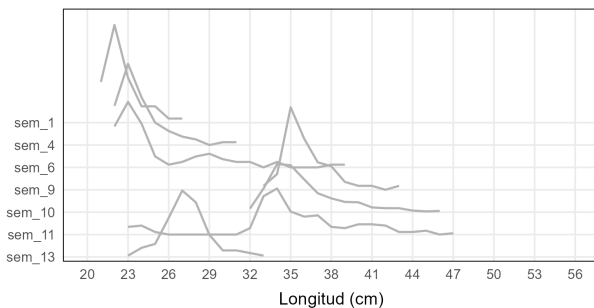
Índice gonadosomático – Coquimbo (semana 20)



SARDINA (*Sardinops sagax*)



JUREL (*Trachurus murphyi*)



**Figura 6** — Estructura de tallas e índice gonadosomático (IGS) semanal con comparación interanual en anchoveta, sardina española y jurel.

## **Condiciones oceanográficas**

## **Zona norte y centro norte**

## Introducción

La caracterización de las condiciones oceanográficas superficiales en la macrozona norte y centro-norte de Chile se realiza mediante el análisis de la Anomalía de la Temperatura Superficial del Mar (ATSM). Para ello, se utiliza el producto satelital MUR, procesado por la plataforma del Sistema de Advertencia, Pronóstico y Observación (SAPO, 2026) del Instituto de Fomento Pesquero (IFOP). Complementariamente, el análisis del contexto regional se fundamenta en el seguimiento de las ATSM en las regiones Niño 1+2 y Niño 3.4, en los pronósticos de la NOAA sobre el fenómeno de El Niño y en procesos locales de la costa sudamericana, como El Niño Costero. El área de estudio abarca las primeras 20 millas náuticas de las macrozonas norte y centro-norte. Estas se subdividen en dos secciones (al norte y sur de los 21°S y 28°S, respectivamente), lo que permite capturar con mayor precisión los gradientes latitudinales de la señal térmica en cada macrozona. Temporalmente, se analiza una ventana de 20 semanas, con énfasis en la situación de la semana más reciente. La condición ambiental se categoriza según el promedio semanal de la ATSM en cada subzona, utilizando la siguiente escala: cálido intenso ( $> +1$  °C), cálido ( $+0,5$  a  $+0,9$  °C), neutro-cálido ( $0$  a  $+0,4$  °C), neutro-frío ( $0$  a  $-0,4$  °C), frío ( $-0,5$  a  $-0,9$  °C) y frío intenso ( $< -1$  °C). Esta clasificación facilita la identificación de patrones intraestacionales y disparidades latitudinales, representando fielmente la evolución térmica de la franja costera. Si desea información más específica, dirigirse a: *Boletín Oceanográfico Semanal. Instituto de Fomento Pesquero, Chile.*

<https://www.ifop.cl/comunicaciones/boletines-e-informes/boletin-oceanografico-semanal/>

**Condición a escala regional:**

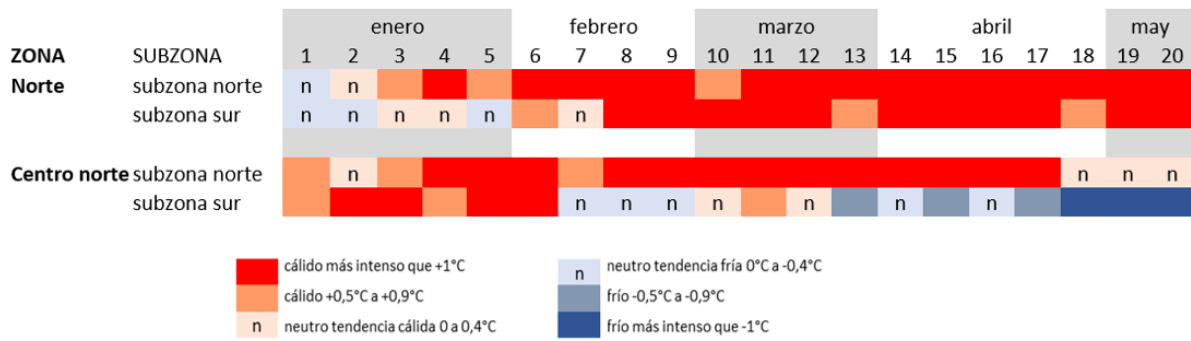
En marzo se establecieron condiciones ENOS neutrales en el Pacífico ecuatorial, las cuales se mantuvieron en abril. Para los próximos meses se prevé el desarrollo de El Niño entre mayo y julio, con una probabilidad del 82%, proyectándose su persistencia al menos hasta finales de año (NOAA, 2026). Hay que resaltar que los principales organismos climáticos del mundo han emitido a la fecha alertas máximas debido a un calentamiento acelerado del océano. El indicador regional de la región Niño 3.4 (Pacífico central) se ha mantenido en el rango neutral desde comienzo de año ( $<\pm 0,5^{\circ}\text{C}$ ). En contraste, la región Niño 1+2 (costa de Ecuador y norte de Perú), evidenció un proceso de calentamiento desde febrero con ATSM  $>+0,9^{\circ}\text{C}$ , que aumentaron a  $+1,5^{\circ}\text{C}$  en abril. Este escenario llevó al ENFEN a activar la 'Alerta de Niño Costero' en Perú, el que se proyecta permanezca hasta enero de 2027 con una intensidad de débil a moderado (ENFEN, 2026).

**Evolución local en las últimas 20 semanas:**

En general, durante el período analizado de enero a mayo de 2026, la zona costera del país ha fluctuado principalmente entre condición neutra y cálida.

**Macrozona norte:** En la subzona norte, se observó una condición cálida desde mediados de enero de 2026. La subzona sur en tanto, mantuvo una condición predominantemente neutra hasta enero, cambiando a cálida desde febrero. Toda la zona aumentó a cálido intenso desde la segunda mitad de febrero. En la última semana se mantienen condiciones cálidas intensas en la costa de ambas subzonas (Figura 1).

**Macrozona centro norte:** En ambas subzonas predominaron condiciones cálidas hasta la primera semana de febrero, con un carácter intenso en la mayoría de las semanas. Posteriormente solo la subzona norte permaneció cálida intensa hasta la semana 17, pasando a neutra a finales de abril. En la subzona sur la condición se mantuvo mayoritariamente neutral hasta la semana 12, ya que desde la última semana de marzo predominaron condiciones frías, las que se intensificaron desde fines de abril. En la última semana se mantuvo la condición de las dos semanas anteriores, neutra en la subzona norte y fría intensa en la subzona sur (Figura 7).



**Figura 7** — Desarrollo de las condiciones oceanográficas superficiales de las últimas 20 semanas, de acuerdo a la ATSM por subzona en las macrozona norte y centro-norte de Chile.

**Referencias**

ENFEN (2026). *Comunicado Oficial ENFEN. Dirección de Hidrografía y Navegación del Perú. 2026.*  
<https://www.dhn.mil.pe/portal/comunicados-oficiales-enfen>

NOAA (2026). *National Oceanic and Atmospheric Administration from U.S.A. 2026. El Niño/Southern Oscillation (ENSO), recent evolution. Current status and predictions..*  
[https://www.cpc.ncep.noaa.gov/products/expert\\_assessment/ENSO\\_DD\\_archive.php](https://www.cpc.ncep.noaa.gov/products/expert_assessment/ENSO_DD_archive.php)

SAPO. *Sistema de Alerta, Predicción y Observación del Instituto de Fomento Pesquero, Chile.*  
<https://sapo.ifop.cl/>